



Realisering af mål i resultatlønskontrakt

Perioden 1. august 2015 – 31. juli 2016

Aftalen er indgået mellem Vesthimmerlands Gymnasium og HF's bestyrelse ved bestyrelsesformand Inger Askehave og rektor Jette Rygaard Poulsen.

Resultatkontrakten er indgået efter bemyndigelse af 27. juni 2013, jf. ministeriets hjemmeside <http://www.uvm.dk/Administration/Loen-og-ansættelse/Loen/Resultatloen>. Kontrakten består af to rammer: En basisramme hvor indsatsområderne afspejler institutionens udfordringer, kortsigtede som langsigtede og en ekstraramme hvor indsatsområderne indeholder krav om markante resultater, som fører til synlige ændringer for institutionen.

I forlængelse af evalueringen af resultatlønskontrakten, vil følgende elementer blive offentliggjort på skolens hjemmeside:

- Kontraktens indsatsområder, herunder mål
- Bestyrelsens vurdering af målopfyldelsen af de enkelte mål
- Den endelige udmøntning af resultatkontrakten udtrykt i procent

Hermed følger rektor Jette Rygaard Poulsen evaluering af kontraktens indsatsområder i både basisramme og ekstraramme fra hele skoleåret – gennemgået punkt for punkt jf. vedhæftede kontrakt.

Basisrammen

Elevernes udbytte af skolegangen - vægtes med 30 %

Initiativer, der fokuserer på højnelse af studieforberedende og almene kompetencer hos alle eleverne, så de får de bedste forudsætninger for fortsat uddannelse og fodfæste på arbejdsmarkedet

Optimering af elevernes udbytte af det skriftlige arbejde gennem nye rette-strategier for lærerne, omlagt skriftlighed og undervisningsdifferentiering i det skriftlige arbejde

I skoleåret 2015-16 har alle 1g, 2g samt hf-elever haft skriftlighedstimer (st-timer) skemalagt, hvor læreren er til stede under eleverne skriftlige arbejde. Det er en naturlig udvidelse fra året før, hvor vi fra skoleårets start kun havde planlagt med 1g og 1hf. Lærerne ønsker i høj grad disse timer, og arbejder målrettet med at optimere brugen af dem. I praksis betyder det for nogle klasser, at der differentieres på hvilke elever der skal møde til en st-time. Det er den enkelte lærer, der organiserer timen, efter elevernes behov. En elev der er fritaget fra at møde til en time, skal lave arbejdet hjemme. Løbende gennem året har lærerne drøftet nødvendigheden af at skemalægge timerne fra skoleårets start, og i forlængelse af denne drøftelse, har vi i det kommende skoleår tildelt hvert hold (med skriftligt arbejde – også 3g'er) en pulje af timer, som lærerne selv skal placere i elevernes skema. På den måde kan elevernes skema optimeres og skriftligheden kan i højere grad følge den faglige planlægning i faget. Puljen svarer til 10 % af fagets skriftlig arbejde, men det står læreren frit for at omlægge endnu mere skriftligt arbejde.

Fleere faggrupper - specielt engelsk, dansk og matematik - har arbejdet målrettet med rettestrategier, hvilket også indgår som indsatsområde i gymnasiets handleplan 2015-2016. Indsatsen har blandt andet udmøntet sig i et internt kursus i "rettearbejde" for faggrupperne i sprog og dansk, med oplægsholder Lisbeth Maria Hansen fra Borupgaard Gymnasium. Hypotesen bag arbejdet er, at lærerens differentierede feedback til elever er nødvendig, fordi nogle elever rent kvantitativt kan gabe over mere feedback end andre, samtidigt med at kvaliteten af feedbacken også kan/skal differentieres, så dygtige elever får mere abstrakt feedback, der så skal omsættes i praksis, mens svagere elever i højere grad får konkrete anvisninger med eksempler at arbejde videre med.

I forlængelse af kurset blev der nedsat en arbejdsgruppe i engelsk, med fokus på autokorrektur og

genvejstaster til at generere feedback hurtigt. Parallelt med dette arbejde stiftede arbejdsgruppen bekendtskab med "autohotkey", der allerede anvendes af matematiklærere, og i løbet af nogle måneder er der blevet udviklet et udspil til differentieret feedback, som hele faggruppen kan benytte.

I forbindelse med MUS i engelskfaggruppen, evaluerede to kolleger i arbejdsgruppen med elever, der har prøvet denne form for feedback. Resultaterne viser, at eleverne er glade for den nye feedback. Til arbejdsgruppens overraskelse viser det sig også, at et stort flertal alle af elever i evalueringen udtrykker, at de gerne vil have rigtigt meget feedback (altså ikke umiddelbart ønsker færre kommentarer at arbejde videre med). Hypotesen var, at svagere elever kunne lære mere ved at forholde sig til et færre antal kommentarer, der til gengæld kvalitativt var længere/mere uddybende eller konkrete. Det vides dog ikke, om en elevs eget ønske om meget feedback også stemmer overens med, at samme elev faktisk lærer mere herved. Der er forskel på at evaluere, hvordan elever og lærere tror, at elever lærer noget, og at evaluere mere konkret, hvornår/hvordan eleven FAKTISK har lært noget. Fremadrettet skal der arbejdes på at implementere de nye rettestrategier blandt flere lærere både i engelsk og i de andre fremmedsprog, så der kan evalueres med et større antal elever. Der er også brug for at videreudvikle evaluering af indsatsen i bestræbelsen på at vide mere præcist, hvad der virker hvornår.

I danskfaggruppen har arbejdet med rettestrategier mundet ud i en fælles beslutning om, at skriftlig dansk i efteråret i 1g ikke skal udløse en standpunktskarakter, men derimod alene være en formativ evaluering. Målet er at forhindre, at eleverne mister modet, når det skriftlige arbejde vurderes både på det faglige indhold, grammatik og sproget, som det traditionelt forventes ved karaktergivning. I praksis betyder det også, at der er større mulighed for at differentiere eleverne, ved at have forskellige fokuspunkter i tilbagemeldingerne til de enkelte elever.

Udvikling af elevernes globale kompetencer og samarbejde med lokalområdet især i koblingen til den daglige undervisning

Der er fortsat en tæt dialog mellem lærerteams og ledelsen om rejsemål og elevernes kulturmøde, jf. skolens læreplan for internationalisering. Så vidt muligt forsøges det at beholde eller opdyrke kontakter til gymnasier i udlandet, hvor VHG-elever kan komme i direkte kontakt med unge mennesker fra det land, der besøges. Status er, at VHG har videreudviklet samarbejdet med en skole i Østrig (Wien) og en skole på Sicilien (Trapani), samt med det Europæiske Akademi i Otzenhausen (Sydtyskland - nær Luxembourg). Her mødes elever fra 3-4 nationer og samarbejder om EU-relevante problematikker samt deltager i ekskursioner til EU-relevante institutioner.

I 2015-16 har der været et særligt fokus på at udvide den type samarbejde ved at opbygge en ind- udveksling med et gymnasium i Bergamo (Istituto Superiore Maironi da Ponte di Presezzo). I efteråret 2015 tog daværende 2x på besøg i Bergamo. Eleverne blev ikke indkvarteret privat, men de besøgte skolen, fulgte lektioner i en normal skoledag, var på ekskursioner med skolens elever og deltog i Bergamo Videnskabsfestival. I foråret 2016 modtog lærere og elever fra 2x da eleverne fra Bergamo. De blev indkvarteret privat hos de danske elever, fulgte skoledag på VHG og var på ekskursioner både med og uden VHG-elever i Vesthimmerland. Dette første år har nu båret frugt, således at 2x i skoleåret 2016-17 kan se frem til et lignende kulturmøde. Ovenikøbet er det nu muligt, at de danske elever også indkvarteres i private hjem hos de italienske elever. Der er ikke ind/udvekslingsgymnasier til alle vores studieretninger, og for de klassers vedkommende, hvor denne form for kulturmøde ikke er muligt, arrangerer involverede lærere en studietur, hvor et fysisk kulturmøde faciliteres på anden vis.

Også samarbejdet med lokalområdet har været i fokus i det forløbne år. I foråret 2016 har VHG medvirket i udarbejdelse af et projekt under overskriften "Med samarbejde skaber vi Væksthimmerland". Projektet har fokus på at styrke samspillet mellem erhvervsudvikling, beskæftigelse og uddannelse i Vesthimmerland, og er et samarbejde med Erhvervsskolerne og HIMUR.

Formålet med projektet er

- at styrke og fremtidssikre elevernes kompetencer gennem konkret inddragelse af praksis til at kunne se muligheder både i forhold til fortsat uddannelsesforløb og fremtidige jobmuligheder.
- at styrke vækst og udvikling i Nordjylland med særligt fokus på globalisering, velfærd og bæredygtighed i Vesthimmerland
- at etablere og udvikle et lokalt samarbejdende netværk, der i et dynamisk samspil skaber og anvender ny viden, der bidrager til værdiskabelse for både elever, uddannelsesinstitutioner, virksomheder og samfundsund

Både lærere i udvalgte fag og ledelsen skal indgå i samarbejdet med lokale virksomheder om undervisningen. Projektet har fået bevilget støtte fra Region Nord og løber frem til udgangen af 2018.

Udvikling af kvalitetsmål og igangsættelse af elevernes selvevaluering af målene

Kvalitetsmålene for VHG blev udviklet af en arbejdsgruppe i efteråret 2015, og blev præsenteret for skolens lærere før jul. Allerede nu er de i anvendelse i hf, hvor tutorsamtalerne inddrager/tager udgangspunkt i målene. De repræsenterer ikke "raketvidenskab", men med konkrete mål på papiret, er det lettere at tale med eleverne om den udvikling vi forventer af dem. Den videre implementering i stx er på dagsordenen i det kommende skoleår, og skal i høj grad kobles med den kommende gymnasireform, hvor kravene til vejledning og evaluering af eleverne øges. ([Link til kvalitetsmålene](#))

I forlængelse af udviklingen af kvalitetsmålene, havde lærerne foredrag af filosofen Steen Nepper Larsen (AU) i begyndelsen af august. Han holdt oplæg om almindelig dannelse, med udgangspunkt i gymnasiets kvalitetsmål. Et sigte med foredraget var at belyse faldgruberne ved målstyret undervisning – og i øvrigt danne grundlag for de mange drøftelser vi på gymnasiet går i møde, forud for den kommende reform.

Fortsat fokus på udvikling af evalueringskulturen og feedback fra lærer til elever

I januar måned blev der afholdt en pædagogisk eftermiddag med fokus på elevernes læring. Områdechef i Danmarks Evalueringsinstitut, Camilla Hutter, holdt oplæg under overskriften "Hvordan kan gymnasierne arbejde med evaluering og kvalitetsudvikling, der sætter fokus på elevernes læring?", hvorefter lærerne gruppevis drøftede både kvalitet og forskellige former for evaluering.

I den daglige undervisning er alle lærere dybt involveret i formativ feedback til elevernes skriftlige arbejde, jf. ovenstående beskrivelse af skriftlighed. Herudover arbejder flere lærere med formativ feedback på lektielæsningen. Mange elever har svært ved at "se" hvornår lektier er læst "godt nok", og efterspørger en guide. Derfor arbejder flere lærere – specielt i naturvidenskab - med at stille spørgsmål til elevernes lektier, som skal besvares elektronisk hjemmefra (i programmet Moodle). Et forkert svar udløser en guide til hvor den "faglige kæde" hopper af, og hvilket afsnit af teksten, der med fordel kan læses igen. Programmet har yderligere den fordel, at lærerne ved, hvor de største udfordringer i dagens tekst ligger.

Evaluering har også spillet en rolle for gymnasiets arbejde med udviklingen af hf. I løbet af skoleåret er der udarbejdet en årsplan for teammøder, vejledermøder og evaluering i hf. En mere målrettet og synlig evaluering skal resultere i, at hf-elever med mindre selvværd skal få troen på sig selv, og eleverne skal hurtigere i gymnasieforløbet "finde takten". Gymnasiets udviklede kvalitetsmål skal ifølge planen danne grundlag for samtalerne med eleverne, ligesom de skal danne grundlaget for det kommende arbejde med at koble evaluering og vejledning tættere sammen, som reformen lægger op til.

Fortsat fokus på differentieret undervisning, samt implementering af tolærerordninger og skriftlighedstimer/omlagt skriftlighed

At arbejde med undervisningsdifferentiering er en kontinuerlig proces rettet mod at udfordre den enkelte elev optimalt. Differentiering handler ikke blot om niveaudifferentiering, men også om at eleverne har forskellige læringsforudsætninger og dermed lærer på forskellige måder.

I det forløbne skoleår har vores indsats især været rettet mod hf-elevernes arbejde med den større skriftlige opgave; en opgave, der ofte synes at være en meget problematisk udfordring for eleverne. I november arbejdede eleverne med en historie / (dansk)-opgave som en optakt til den større skriftlige opgave i februar. Allerede i forbindelse med udarbejdelse af prøveopgaven var der differentieret vejledning. Nogle skulle have meget vejledning i forbindelse med udarbejdelse af disposition og struktur samt relevant materiale-søgning, mens andre havde en langt mere selvstændig tilgang, og hvor vejledningen mere havde karakter af faglig sparring. På samme måde med den større skriftlige opgave, hvor differentieret vejledning kendetegnede såvel perioden før og under selve skriveugen. Under opgaveugen var der for første gang indrettet en egentlig skrivecafé på skolen, som hovedparten af hf-eleverne gjorde brug af i et eller andet omfang, og hvor vejlederne var tilstede der meste af tiden. Ifølge vejlederne var resultatet særdeles opløftende. Hovedparten af eleverne opnåede et resultat, der blev bedømt som værende over det forventelige (karaktergennemsnit på 6,6 – hvilket er ca. ½ karakter højere end sidste års hf resultat, både på VHG og på landsplan), men endnu mere væsentligt er det faktum, at eleverne under udarbejdelsen dels opnåede indsigt i, hvad det vil sige at være studerende, men også, at de magtede at være studerende. Hf-eleverne evaluerede efterfølgende også skrivecaféen særdeles positivt.

Gymnasiets øvrige indsats i forbindelse med omlagt skriftlighed er beskrevet ovenfor. Herudover blev tolærerordningen bibeholdt, idet lærerne havde tilkendegivet ønske herom. Organisatorisk blev den ændret, så der ikke fra skolestart var udpeget bestemte lærere til at varetage opgaven. Dette skete af hensyn til de skiftende behov, der kan være i forhold til både klasser og fag. Lærerne skulle dermed indbyrdes aftale og afholde undervisning med to lærere tilknyttet. Lærernes tid til tolærerordningen skulle findes af den afsatte tid til forberedelse/udviklingstid.

I praksis må vi erkende, at en sådan ordning ikke fungerer. Mange lærere vil gerne, men når ikke tolærere er navngivne på forhånd, er det svært for den enkelte lærer at kontakte en kollega for hjælp.

En udviklingsorienteret institution - vægtes med 30 %

Initiativer der sikrer fokus og forankring af institutionens mål og strategi, og som også sikrer målrettet kompetence- og organisationsudvikling

Optimering af GRUS og MUS med fokus på udvikling og systematisk evaluering af fagspecifikke resultater på baggrund af bl.a. de socioøkonomiske faktorer

I efteråret 2015 blev der afholdt GRUS med alle faggrupper. Forud for hvert møde fik faggruppen en oversigt over elevernes karakterer (standpunkt og eksamen sommer 2015) og hvor data findes fik de også de socioøkonomiske tal. GRUS tog altså udgangspunkt i kvantitative oversigter. I sig selv er tallene ikke interessante og fokus bør ikke ligge alene på disse tal. Derimod er de drøftelser tallene afstedkommer i faggrupperne både frugtbare og interessante, og for flere faggrupper resulterede drøftelserne i ændringer i hvordan eleverne evalueres, i fælles fodslag om tests og i en dybere forståelse af hvordan tilbagemeldinger på elevernes skriftlige arbejde kan nuanceres. Det er i øvrigt bemærkelsesværdigt, at det primært er de skriftlige karakterer der drøftes...

Efterårets GRUS faldt i øvrigt sammen med mange af ministeriets FIP-kurser (Faggruppeudvikling I Praksis) løb af staben, hvilket understøttede GRUS, men også næsten gjorde tal-fokus for voldsomt! Fremadrettet skal tallene måske nok danne grundlag for drøftelser, men de skal ikke være i fokus.

Ud over dette fælles fokus på evaluering af fagene, har medarbejderudviklingssamtalerne (MUS) været bygget op omkring lærernes evaluering af eleverne og lærerens egen tilrettelæggelse af undervisningen på baggrund af evalueringer fra eleverne. I foråret 2015 observerede ledelsen undervisningen i en eller flere af lærerens klasser forud MUS. Den observerede undervisning dannede grundlag for samtalerne det år. For at sikre endnu større fokus på evalueringen, og for at brede evalueringsbegrebet ud, har hver lærer i foråret 2016 haft

følgende valg:

- MUS med udgangspunkt i forudgående ledelsesobservation af undervisning
- MUS med udgangspunkt i forudgående evaluering af undervisningen i en eller flere klasser
- MUS med udgangspunkt i referat af forudgående supervision fra kollega

En evaluering blandt lærerne viste efterfølgende, at 28 % ønskede mulighed for den første model, 40 % ønskede mulighed for den midterste mens 44 % ønskede mulighed for den sidste model (der kunne afkrydses flere modeller). Det tyder altså på, at lærerne gerne vil have forskellige muligheder for "optakt" til MUS, og at evaluering og supervision gerne må danne grundlag for drøftelser med ledelsen.

Implementering af en handleplan for skolens mål og strategi

Gymnasiets handleplan 2015-16 ([link](#)) kan inddeles i de tre kategorier fra gymnasiets mål og strategi 2015-2020:

- Indsigt og udsyn
- Faglig trivsel
- Handling og holdning

Enkelte af handleplanens punkter/projekter er afsluttet. Det drejer sig blandt andet om samarbejdet med Johannes V. Jensens museet og udviklingen af gymnasiets kvalitetsmål. Andre projekter vil fortsætte i det kommende skoleår. Et eksempel herpå er skolens arbejde med Grønt Flag, Grønt Gymnasium. I løbet af året har gymnasiets miljøråd sat et tydeligt aftryk på vores prioritering af energibesparende indsatser, ligesom rådet har været i kontakt med en landskabsarkitekt, der nu har tegnet et udendørs klasselokale til vores udearealer. Det er tanken, at elever løbende gennem de næste år skal være med til at "bygge" klasselokalet og plante de træer og buske, der skal danne rammerne om "lokalet".

I det kommende år blive arbejdet med nye indsatser under emnet *indsigt og udsyn*. Det drejer sig blandt andet om "Med samarbejde skaber vi Væksthimmerland" – jf. beskrivelsen ovenfor – og så har gymnasiet meldt sig ind i Danske Science Gymnasier (DASG), hvor flere lærere skal arbejde med bl.a. matematikkens anvendelse i biologi.

Under overskriften *faglig trivsel* fortsættes indsatserne, dog under hensynstagen til det forarbejde VHG skal gøre forud for reformens ikrafttrædelse næste sommer.

Under overskriften *holdning og handling* vil der specielt blive tænkt i evaluering i det kommende skoleår, hvilket falder i naturlig forlængelse af drøftelserne sidste skoleår om standpunktsudtalelser eller standpunktskarakterer i fagene dansk og engelsk samt anvendelsen af kvalitetsmålene.

Handleplanen for skoleåret 2016-17 findes her ([link](#)).

Styrkelse og forenkling af elektroniske informationsveje over for medarbejdere og elever, herunder indførelse af Office365

Ved afslutningen af skoleåret 2015-16 overgik gymnasiets mailsystem til Outlook. Alle lærere, administrationen og brugere i serviceafdelingen får nu mail via dette system, som også kan tilgås i net-versionen, og derfor ikke nødvendigvis kræver en klient installeret på computeren. I systemet er der indbygget en kalenderfunktion, hvor data fra Lectio importeres løbende, og hvor gymnasiets fælleskalender også findes. I samme system er der oprettet "grupper", der fungerer som conferencesystem for grupper af medarbejdere. I løbet af det sidste år er alle former for elektronisk kommunikation mellem ansatte på VHG derfor blevet samlet i dette regi, og alle informationer fra ledelse og administration findes i samme system.

Al kommunikation med eleverne foregår nu i Lectio. Nogle lærere har endvidere oprettet en fælles konference

med eleverne i Sharepoint på elevernes elektroniske websted i Office365. Denne del er ikke obligatorisk, men et tilbud til de lærere, der finder behov for at dele filer med eleverne, uden at benytte Lectio.

Kommunikationen med hjemmene foregår via besked til eleverne i Lectio og via hjemmesiden, som ofte opdateres. Gymnasiets FaceBook-gruppe giver eleverne de mere uformelle nyheder fra gymnasiet.

Fortsat styrkelse af dialogen mellem ledelse og ansatte og af dialogen i skolens organisationsstruktur
Dialogen med den enkelte lærer foregår i høj grad i forbindelse med MUS og opgavefordelingen. 88 % af lærerne har tilkendegivet (i forbindelse med en evaluering af MUS), at de meget gerne ser medarbejderudviklingssamtaler som optakt til det kommende skoleårs opgavefordeling

Kommunikation med/orientering til lærerkollegiet samlet foregår via et ugentligt brev "ugen der gik" og på fyraftensmøder. I skoleåret 2015-16 har der været fyraftensmøder om både omprioriteringsbidraget og opgavefordelingen. Herudover har der været tilbud om arbejdende workshops i forbindelse med nyt it-software/Office365.

Ud over de lovpligtige MIO-møder afholdes der dialoggruppemøder med en gruppe af lærere, som repræsentanter for hele lærerkollegiet. Disse møder tjener til at kunne drøfte udfordringer eksempelvis i forbindelse med overenskomsten og omprioriteringsbidrag, og er således ikke blot orienteringsmøder, men arbejdsmøder, hvor mulige løsninger på problemer overvejes. Den endelige beslutning om eksempelvis en besparelse ligger dog fortsat altid hos ledelsen.

Også på serviceområdet arbejdes der på større dialog. Ugentlige møder mellem ledelsen, chefpedellen og rengøringslederen sikrer, at alle er informeret om driften af skolen og møderne tjener i høj grad til at optimere arbejds gange og rutiner.

Ekstrarammen

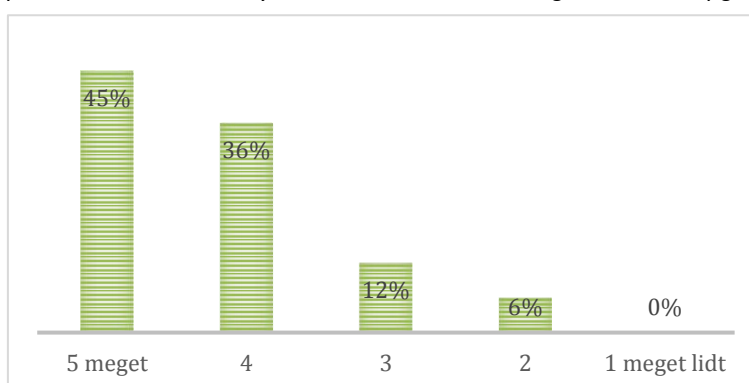
Prioritering og planlægning af lærernes arbejdstid - vægtes med 20 %

Et målrettet arbejde med prioritering og planlægning af lærernes arbejdstid, så lærerne anvender en større del af deres arbejdstid sammen med eleverne ved undervisning eller andre læringsaktiviteter.

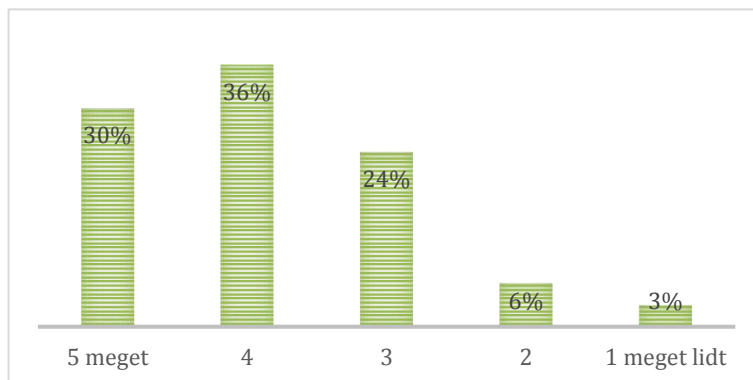
En bedre planlægning af lærernes arbejdstid, så arbejdsopgaverne virker som en helhed for et lærerårsværk
Lærerens arbejdstid for et skoleår planlægges det foregående forår. Det foregår ved at lærerne indleverer ønsker til hold og andre aktiviteter, og planen for skoleåret lægges på baggrund af disse ønsker. Når opgaverne er ved at være fordelt, tilbydes alle lærere en samtale med rektor, hvor opgaverne gennemgås og eventuelle u hensigtsmæssigheder i fordelingen kan enten rettes eller begrundes. I forlængelse af de individuelle samtaler afholdes et fyraftensmøde, hvor interesserede lærere bliver oplyst om de overordnede tanker bag årets opgavefordeling, som beskrevet ovenfor.

En undersøgelse blandt lærerne i starten af august 2016 (svarprocent på 77 %) viser, at lærerne i høj grad er tilfredse med både håndteringen af opgavefordelingen, skemalægningen og drøftelserne på gymnasiet om muligheder for at optimere arbejdstiden. Følgende svar var udkommet af de tre spørgsmål:

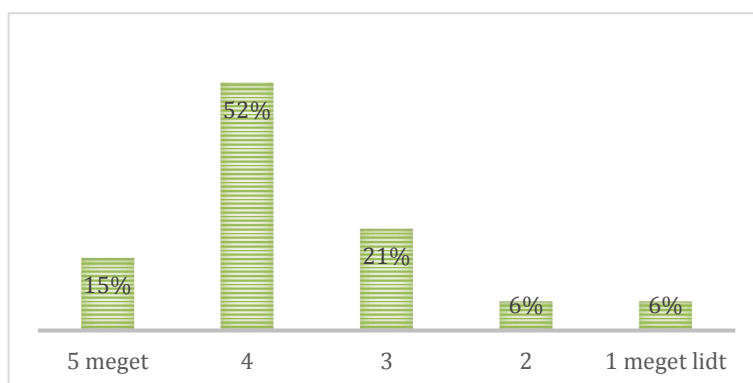
I hvilken grad oplever du, at der bliver lyttet til dine ønsker omkring et skoleårs opgavefordeling?



I hvilken grad oplever du, at der tages hensyn til dine ønsker i forbindelse med skemalægningen?



I hvilken grad oplever du, at der på VHG drøftes mulige forbedringer af skoleårets planlægning?



Umiddelbart ser det altså ud til, at model vi har udarbejdet i de to forløbne skoleår er brugbar, og at opgaven fremadrettet bliver, at holde fast i modellen selvom lærernes arbejdsopgaver og skoleårets planlægning kan ændres væsentligt med den kommende gymnasireform.

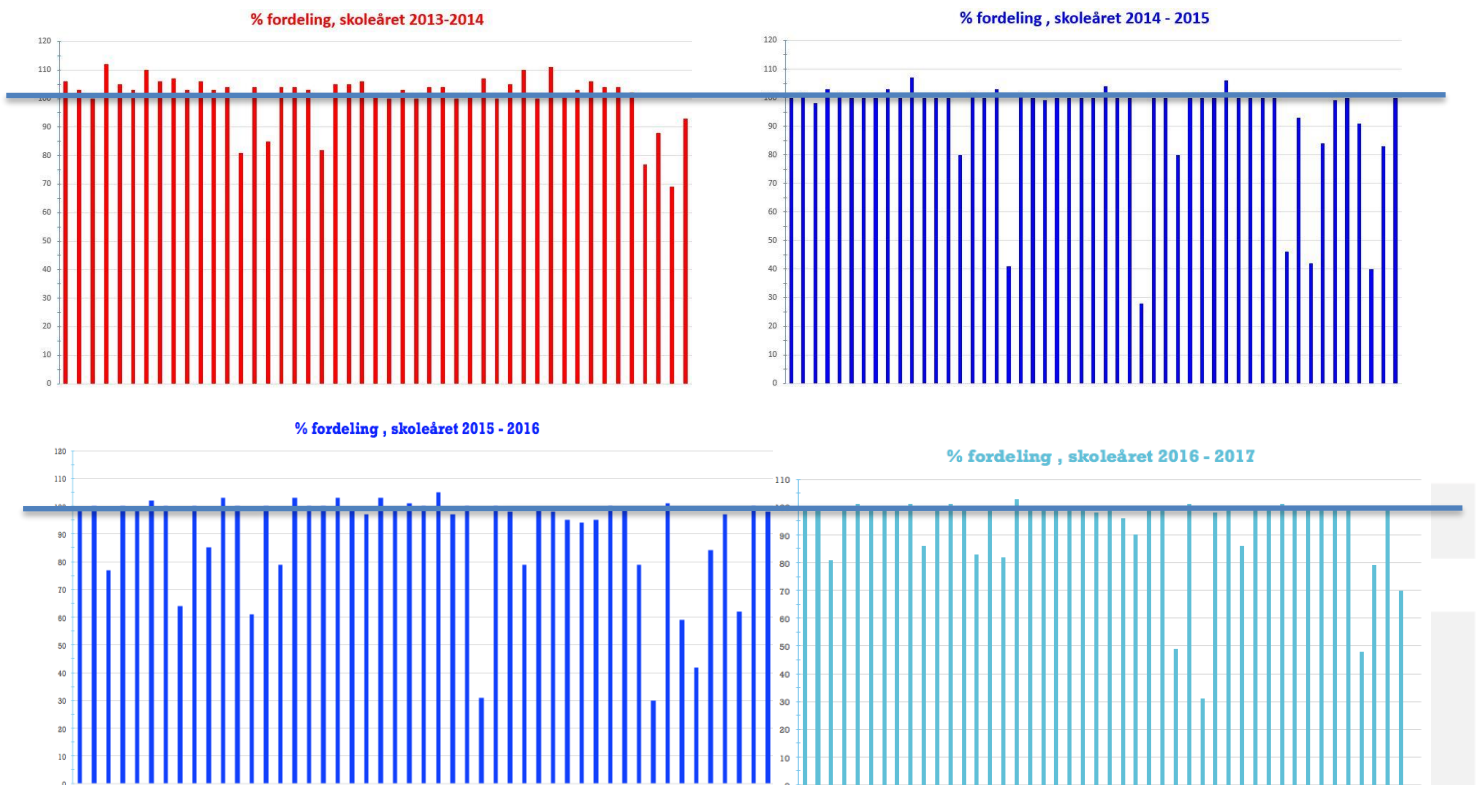
En optimering af ressourcerne, så lærerne er mere sammen med eleverne

I efteråret 2015 blev det opgjort fra Lectio og opgavefordelingen, at lærerne på VHG i gennemsnit er sammen med eleverne i direkte læringsaktiviteter i knap 30 % af deres arbejdstid. En OECD rapport fra 2012, angiver gennemsnittet på de gymnasiale ungdomsuddannelser i Danmark til at være 22 %.

I løbet af skoleåret blev der udmeldt en dispositionsbegrænsning og et omprioreringsbidrag, samt vedtaget en erhvervsskolereform. Alle tre dele betyder, at gymnasiet skal spare, og ledelsen har derfor gennemgået lærernes arbejdsopgaver med tættekam. Sammen med dialoggruppen har vi endvidere drøftet mulighederne for at ændre på lærernes arbejdsopgaver i retning mod at være mere sammen med eleverne. Resultatet har blandt andet betydet, at lærernes fællespulje til diverse mødeaktiviteter ikke udmøntes og at den almindelige forberedelse skal tilrettelægges så der bliver tid til møderne. Effekten af disse ændringer vil dog først kunne ses når skoleåret 2016-17 er afviklet.

Mindskelse af lærergruppens samlede merarbejde

Lærerne er for skoleåret planlagt med en arbejdsbelastning på 100 %. Oversigterne viser – på samme måde som sidste år, hvor den vandrette linje angiver 100 % arbejdstid - hvordan det år for år lykkes at få opgavefordelingen passet bedre til, så merarbejde undgås.



Det ses i øvrigt tydeligt i graferne, at antallet af lærere er reduceret væsentligt (færre søjler), primært fordi skolen har en 1hf-klasse mindre og at årsvikarerne ikke er genansat. Der er ikke afskediget fastansatte lærere.

På trods af ovenstående bestræbelser er der i skoleåret blevet udbetalt merarbejde svarende til 70 % af et årsværk (samlet merarbejde 1193 timer) fordelt på 7 lærere. I efteråret afgik en kræftsyg lærer ret pludselig ved døden, og det blev af pædagogiske og didaktiske årsager prioriteret, at eleverne skulle fortsætte med de lærere, der havde været vikarer i kollegaens korte sygeperiode. Såfremt disse timer fratrækkes regnskabet, kan merarbejdet for skoleåret opgøres til 16 % af et årsværk (269 timer).

Indsats mod fravær og frafald - vægtes med 20 %

Indsats i forhold til elever så deres fravær og frafald mindskes

Fokus på elevandel, der gennemfører på normeret tid, fokus på indsatsen over for fravær og manglende afleveringer og fokus på elevvejledningen i forbindelse med større skriftlige opgaver/projekter og skriftlige prøver

Overordnet set er elevernes fravær i skoleåret faldet fra 6,08 % i 2014-15 til 5,80 % i 2015-16. Det er stadig hf der har mest fravær, men også deres fravær er faldet lidt fra 8,33 % til 8,09 %. Der har i forårssemesteret været et tæt samarbejde mellem studievejleder, ledelse og klasselærere omkring hf-klassernes fravær, og hver månedsskifte er klasserne blevet præsenteret for oversigter over deres fravær, fulgt af enten ris eller ros. Det har haft en positiv effekt på klassernes holdning til fravær, og modellen vil i det kommende skoleår blive udbygget og systematiseret. Modellen er skrevet ind i årsplanen for hf.

Det skriftlige fravær er i stx på under 1 % (0,85 % - et fald fra 1,43 % i sidste skoleår), mens hf har et skriftligt

fravær på 3,57 % (3,98 % sidste år). I løbet af juni måned var der en intensiv indsats for at få eleverne til at aflevere manglende skriftlige opgaver, og det var tydeligt, at indsatsen havde effekt. I det kommende skoleår vil der fortsat være samme fokus på det skriftlige fravær, og endvidere er det tanken, at elever der forsømmer at aflevere skriftlige opgaver fortsat skal i pitstop. Men som noget nyt vil pitstop ligge på andre tidspunkter end studieværkstedet. Det sker både af hensyn til de elever, der gerne vil benytte studieværkstedet til almindelig lektielæsning, og fordi én ekstra times skriftlighed om ugen let bliver en "sovepude" for elever, som har svært ved at få opgaverne lavet til tiden.

En udfordring for skolens gennemførelsesprocent er de mange elever som skifter ungdomsuddannelse i løbet af grundforløbet. I efteråret 2015 var der 23 elever som ikke gennemførte semesteret, hvilket svarer til en frafaldsprocent på ca. 4,2 %. Årsagerne til frafaldet er som følger:

Sygdom	Andet alment gymnasium	Anden ungdomsuddannelse	Bortvist pga. fravær	Ukendt
1	5	8	5	4

Af de 13 som ønskede at skifte til en anden ungdomsuddannelse/andet gymnasium er de fire vendt tilbage i løbet af skoleåret eller ved det netop påbegyndte skoleårs opstart. De fire elever som har forladt skolen af "ukendte årsager" har alle været i kontakt med studievejledere, og er alle blevet henvist til UU for at finde en passende ungdomsuddannelse. I samme periode (efterår 2015) er der indmeldt 9 elever fra andre ungdomsuddannelser

Fokus på elevtrivsel, hjælp til elever med gymnasiefremmet baggrund samt stressramte elever. Initiativer til at hjælpe flere elever med lektielæsning på skolen

I samarbejde med Mariagerfjord Gymnasium og Støvring Gymnasium har VHG ansat en psykolog, som elever kan konsultere, uden at skulle i et egentligt behandlingsforløb. Psykologens evaluering fra skoleåret viser, at elever kommer i kontakt med psykologen af mange forskellige årsager, herunder:

- Stress og overbelastning – hvilket ofte viser sig som søvnproblemer eller spiseproblemer
- Angst og depression
- Dårligt selvværd og/eller præstationsangst
- Familieproblemer – herunder også tab af nære familiemedlemmer
- Misbrug, selvskade og/eller selvmordstanker, eksistentielle problemstillinger

På VHG er har psykologen i skoleåret været i kontakt med 45 elever, fordelt som følger:

Piger afsluttet pr 1/6 2016	Drenge afsluttet pr 1/6 2016	Aktive pr 1/6 2016	I alt pr 1/6 2016
31	7	7	45 forløb

Langt de fleste forløb har et omfang på mellem 4 og 7 samtaler med psykologen. Eleverne henvender sig på baggrund af en henvisning fra studie/læsevejleder, en lærer, forældre eller fordi de selv føler behovet. I over 50 % af forløbene har eleverne selv henvendt sig, mens knap 30 % af forløbene kommer i stand fordi en studievejleder anbefaler eleven at kontakte psykologen.

Studievejledere	Coach/læsevejleder	Lærere	Forældre	Andre	Eleven	I alt
13	1	5	1	2	23	45

Et forløb afsluttes når eleven ikke mere har behovet for samtaler eller hvis eleven bliver videre visiteret til anden behandling. Det ses i nedenstående skema, at skolens psykolog i mere end 75 % af de afsluttede forløb hjælper eleven videre, uden at der skal ekstra initiativer til.

Eget initiativ	Ikke yderligere behov	Forlader skolen	Videre visiteret
9	20	1	8

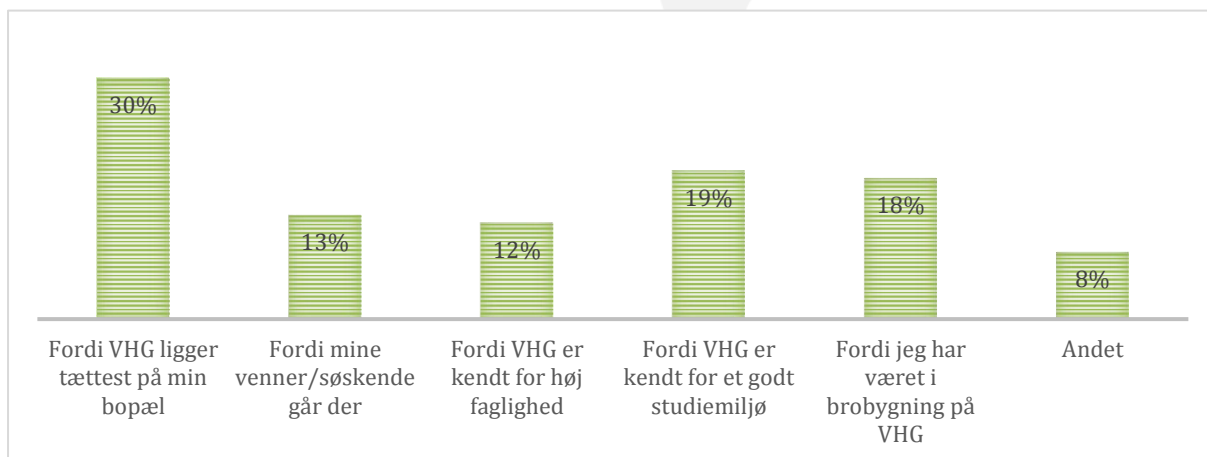
Igennem hele skoleåret har der været ekstra opmærksomhed på at hjælpe eleverne med det skriftlige arbejde. Lektieværkstedet har været afholdt 20 uger, med meget svingende besøgstal, afhængig af placeringen af elevernes skriftlige arbejde. St-timer i klassernes ugentlige skema sikrer i høj grad at eleverne i skrivefasen har adgang til hjælp og vejledning fra en lærer, og ofte bliver studieværkstedet benyttet til opgaver i fag hvor der er ugentlige afleveringer. Herudover oprettede vi en lektiecafé i forbindelse med den større skriftlige opgave i hf (SSO), jf. afsnittet om undervisningsdifferentiering.

På samme måde som i sidste år, har der i foråret været afholdt workshops i matematik for de elever der var udfordrede (målt på deres terminsprøvekarakter). Deltagelse har været frivillig, men typisk har 10-15 elever taget imod tilbuddet om at træne ekstra matematik forud for den skriftlige eksamen.

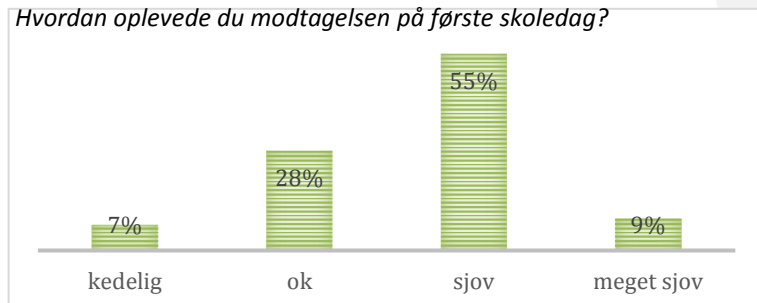
Fokus på introforløbet 2016, så det sikrer eleverne en god skolestart

I elevernes introforløb er eleverne fulgt af elevambassadører og lærerteams, så der altid er hjælp, råd og vejledning at hente. Der er stort fokus på både den faglige og den sociale overgang fra grundskolen til gymnasiet. Umiddelbart efter hjemkomsten fra introturen til Livø, har 1g eleverne evalueret introforløbet, og som nedenstående besvarelser viser, oplever eleverne i høj grad at få en god skolestart på VHG.

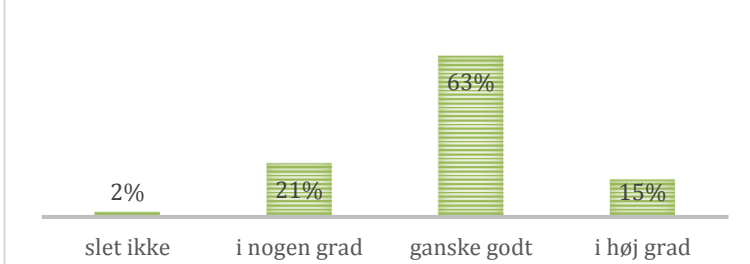
Hvorfor har du valgt at gå på VHG? (flere valgmuligheder)



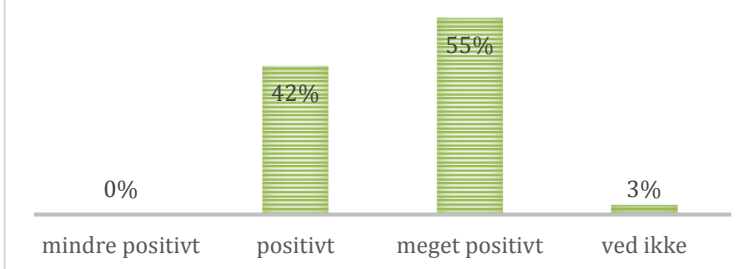
Hvordan oplevede du modtagelsen på første skoledag?



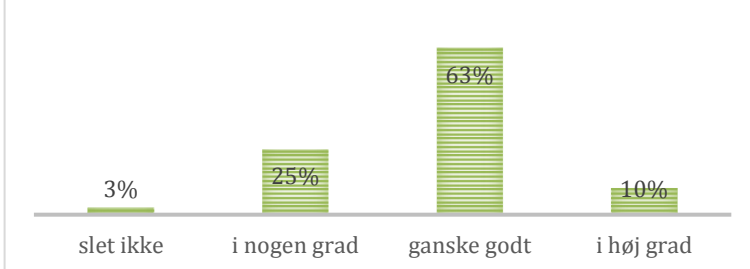
Oplevede du, at du på første skoledag fik de nødvendige informationer, som du havde brug for?



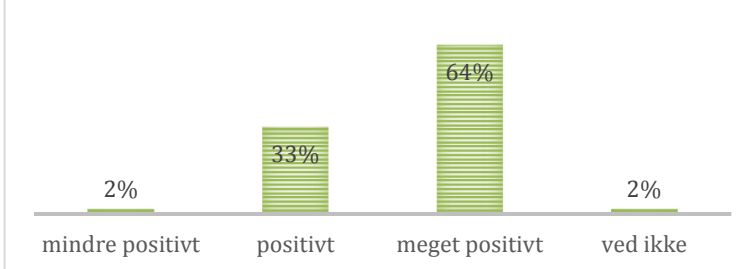
Hvordan oplevede du mødet med elevambassadørerne på første skoledag?



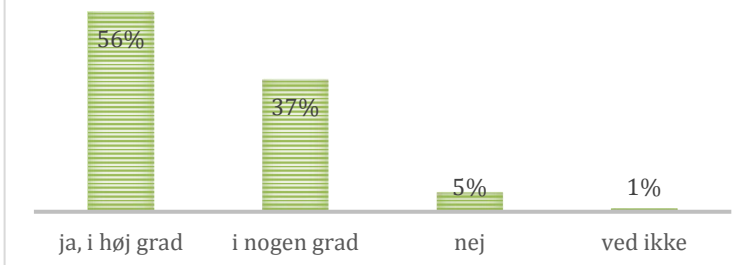
Har du i løbet af introforløbet lært tilstrækkeligt om skolens IT-system, herunder det trådløse netværk og lectio?



Hvordan oplevede du introturen til Livø?



Var introturen som helhed med til at ryste klassen sammen?



Aars den 4. september 2016
Rektor Jette Rygaard Poulsen