



Coronaforholdsregler

Smitte med COVID-19 er fortsat en udfordring mange steder i landet, og på gymnasiet tager vi derfor nogle forholdsregler for at forebygge smittespredning.

Gymnasiet er inddelt i zoner. Hver klasse har klasselokale i en zone, og frikvarterene skal holdes indenfor den angivne zone. Det er tilladt at forlade zonen hvis eleven skal i kantinen eller til undervisning i et andet lokale i fx valgfag, idræt, naturvidenskab eller et kunstnerisk fag. Zonerne er vist på næste side, og der er opslag i hver klasse.

Der er en række efterhånden velkendte tiltag med håndvask, holde afstand og gøre rent, som eleverne skal være særligt opmærksomme på for at undgå smittespredning af COVID-19. De gængse regler gælder selvfølgelig også i hverdagen på gymnasiet.

I korte træk er retningslinjerne:

- 1. Det første, du skal gøre, når du kommer ind på VHG, er at spritte hænderne af eller vaske dem** med vand og sæbe (enten ved de nyopsatte håndvaske eller på de toiletter, der er i den zone, din klasse skal være i). Der er opsat borde med sprit rundt omkring på gymnasiet.
- 2. Du skal vaske/spritte dine hænder efter hver pause**, når du skifter klasselokale, i forbindelse med toiletbesøg, før og efter spisning, hvis du har pudset næse eller hostet/nyst i dit ærme, inden du går hjem fra gymnasiet, og når du kommer hjem igen. Sprit også dine hænder af, når du har pudset næse.
- 3. Hold afstand til andre – også under gruppearbejde.** Lad være med at give håndtryk, high fives, kindkys eller kram, og stå ikke for tæt på vennerne i pauser
- 4.** Der er lavet en fast bordopstilling i såvel de klasser som det fællesområde, din klasse har til rådighed. Denne opstilling sikrer den afstand, der skal være mellem jer. **Du skal så vidt muligt blive ved den samme plads dagen igennem.** Der er spritservietter på alle borde med sprit, så du kan tørre et bord af, hvis andre har siddet ved det.
- 5. Rengør din telefon, tablet og computer hver dag og brug ikke andres elektronik**
- 6. Kantinen er åben – husk afstand – men mikroovne er lukkede.** I kantinen skal du følge de opsatte anvisninger. Undgå at tre venner følges i kantinen, hvis kun den ene skal købe noget. Spisningen foregår så vidt muligt i klasselokalerne (afgangseleverne har dog på skift borde i badekarret – se anvisningen). **Del ikke mad eller drikkevarer med andre.**

I løbet af en skoledag kommer du kun til at møde elever fra din egen klasse/dit hold, samt dine lærere i den zone, du er i. Pas fortsat godt på hinanden ved at holde afstand både i skoletiden og fritiden. Prøv så vidt muligt kun at færdes i mindre grupper.

Corona-smitte

Hvis du får corona-symptomer i løbet af skoledagen, skal du informere kontoret og efterfølgende gå hjem.

Kontakt din læge og/eller bliv testet og følg så vidt muligt undervisningen via Lectio og/eller Teams

Hvis du har symptomer på Corona-smitte eller véd, at du er smittet, skal du blive hjemme fra undervisningen indtil 48 timer, efter du sidst har haft symptomer.

Er du testet positiv for COVID-19, skal du give gymnasiets kontor besked.

Nedenstående retningslinjer afhænger af den givne situation, og ændringer kan derfor forekomme. Styrelsen for Patientsikkerhed vil blive altid blive kontaktet, hvis en elev eller medarbejder er smittet.

- 1.** En elev smittet i en klasse: Andre elever og lærerne er særligt opmærksom på afstand og hygiejne. Nære venner i klassen kan være 'nære kontakter' og skal isolere sig og blive testet
- 2.** To eller flere elever smittet i en klasse (og hvis det er sandsynligt, der er sammenhæng): Klassen sendes hjem i isolation, alle elever testes. Virtuel undervisning i en periode. Beslutning om dette træffes af ledelsen efter drøftelse med teamlærerne
- 3.** En elev, der er hjemme med corona-smitte eller i isolation, mens der ventes på svar, har krav på at kunne følge undervisningen hjemmefra. Eleven skal i givet fald koble sig op på Teams gennem en kammerat i klassen.
- 4.** Lærere, der er testet positive (eller isolerer sig mens der afventes svar), underviser virtuelt (medmindre man er for syg)
- 5.** Et smittet medlem af husstanden: læreren går i isolation og følger Sundhedsstyrelsens anbefalinger til "nære kontakter". Læreren afvikler sin undervisning virtuelt i isolationsperioden

Definition af "nære kontakter" til personer, der har fået påvist COVID-19, følger sundhedsstyrelsens definition – [KLIK HER](#).



Pauser

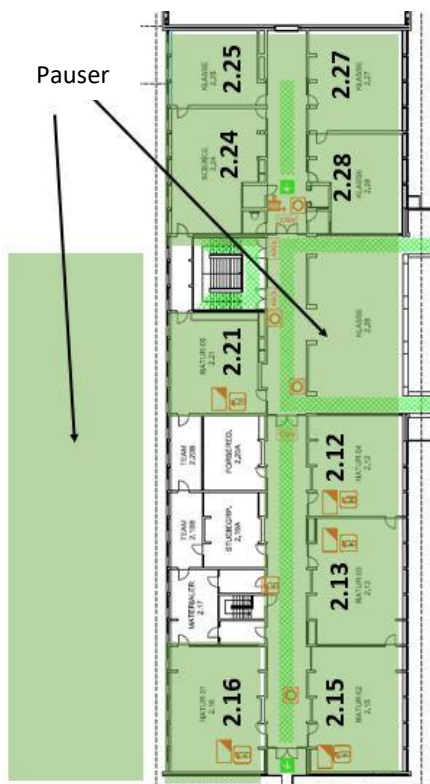
Rød zone – badekarret, lokale på underetagen
 Pauser i badekarret eller ved nord og østsiden observatoriet



Pauser

Blå zone – Ultima Thule 1. sal, lokaler første sal

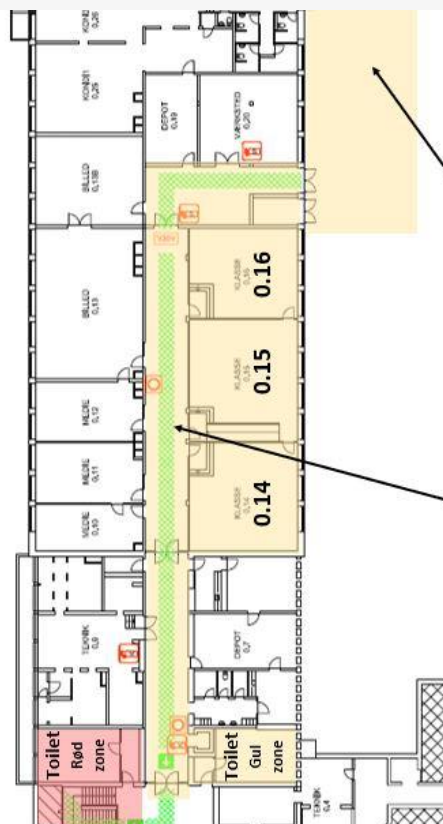
Pauser i området på 1. sal eller i skulpturhaven ved af gymnasiet



Pauser

Grøn zone – naturvidenskab

Pauser i de grønne fællesområder eller på boldbanerne



Pauser

Gul zone – kælder, lokaler i kælderen

Pauserne på gangen i kælderen eller foran gymnasiet ved cykelskurene